

Caracterização do Perfil do Pós Graduação em Tecnologia Educacional Certificado pela Universidade Federal do Amazonas

22.06.2005

Almir Liberato – FEF/UFAM - liberato@vivax.com.br

Jackson Colares - DEA/PIATAM/ UFAM – jcolares@ufam.edu.br

Nilson Barreiros – Natesd/UFAM – nilbarr@hotmail.com

Conteúdo e Habilidades

Educação Continuada em Geral

Descrição de Projeto em Andamento

Resumo

Este estudo de caráter exploratório tem como objetivo caracterizar o perfil dos pós-graduados em nível de especialização, com a realização do curso nos municípios de Coari, Itacoatiara, Parintins e Tabatinga. No âmbito da participação dos alunos o município de Coari apresentou o maior índice de concluintes. No que concerne ao nível de atuação dos docentes, a atuação dos mesmos tem a sua maior incidência na atuação simultânea no ensino fundamental e ensino médio. Já no que diz respeito à formação dos pós-graduados, a área de letras desponta com o maior percentual. No que concerne ao sexo, é indiscutível a supremacia do sexo feminino.

Palavras-chave: Educação; Docência e Tecnologia.

1. Introdução

No atual momento, bem como nos anos seguintes, a exigência acerca da formação profissional para atuar no mundo do trabalho, será cada vez maior.

Hoje, somente a graduação não é suficiente para fazer frente a grande concorrência existente em todas as áreas do conhecimento. Em decorrência de tais exigências, as Instituições de Ensino Superior - IES, tanto públicas como privadas, estão oferecendo uma variedade de cursos de pós-graduação, principalmente em nível de especialização.

Essa gama de cursos oferecidos pelas IES, sem dúvida alguma é em função da grande demanda existente, em decorrência das exigências do mundo do trabalho.

Essa nova configuração no âmbito do ensino em nível de pós-graduação especificamente no lato sensu é caracterizada como educação continuada, tendo como população alvo profissional que já atuam em sua ou em outra área e objetivam a melhora em seu campo de trabalho e de egressos que buscam um espaço nesse mundo de concorrência, através de cursos presenciais e a distância.

Uma das áreas de maior exigência profissional é a área tecnológica para todos os ramos da tecnologia, no nosso caso, a área educacional.

Portanto, o presente estudo de caráter descritivo e exploratório tem como objetivo central o estudo sobre a caracterização do perfil do pós-graduado em tecnologia educacional certificados pela Universidade Federal do Amazonas.

2. Material e Métodos

Para a consecução do estudo em questão foi adotado o seguinte procedimento metodológico:

2.1 Hipótese Orientadora

Tendo como objeto a análise documental da fichas de inscrição dos candidatos classificados e concluintes, provavelmente caracterizaremos o perfil dos pós-graduados em tecnologia educacional, participantes dos cursos realizados em Coari, Itacoatiara, Parintins e Tabatinga, certificados pela Universidade Federal do Amazonas.

2.2 Concepção Metodológica

Por concepções metodológicas entendemos o conjunto coerente de procedimentos racionais ou práticos racionais que orienta o pensamento para a proposição de um determinado saber. Portanto, o presente estudo, de caráter exploratório e descritivo, onde esse tipo de trabalho se limita a demarcar características ou delinear o perfil de determinado grupo ou população (Gaya, 1994).

2.3 Delimitação do Estudo

O presente estudo foi realizado no estado do Amazonas, com incidência nos municípios de Coari, Itacoatiara, Parintins e Tabatinga, onde foram realizados os Cursos de Especialização em Tecnologia Educacional.

2.4 Universo de Estudo

Para o presente estudo contamos com um universo de 173 profissionais de diversas áreas disciplinares, pertencentes à Rede Estadual de Ensino, com pós-graduação em Tecnologia Educacional, certificado pela Universidade Federal do Amazonas.

2.5 Procedimento da coleta dos Dados

Para caracterizarmos o perfil da população objeto de estudo utilizamos a análise documental caracterizada através da ficha de inscrição dos candidatos classificados e concluintes do curso em tecnologia educacional, realizado nos municípios de Coari, Itacoatiara, Parintins e Tabatinga.

3. Apresentação e Discussão dos Resultados

A partir do presente momento apresentamos os resultados a partir de diversas variáveis com o intuito de caracterizar o perfil dos profissionais da área educacional dos municípios de Coari, Itacoatiara, Parintins e Tabatinga, pós-graduados em tecnologia educacional.

O gráfico 1 apresenta de forma descritiva os valores relativos relacionados a participação dos alunos concluintes por municípios.

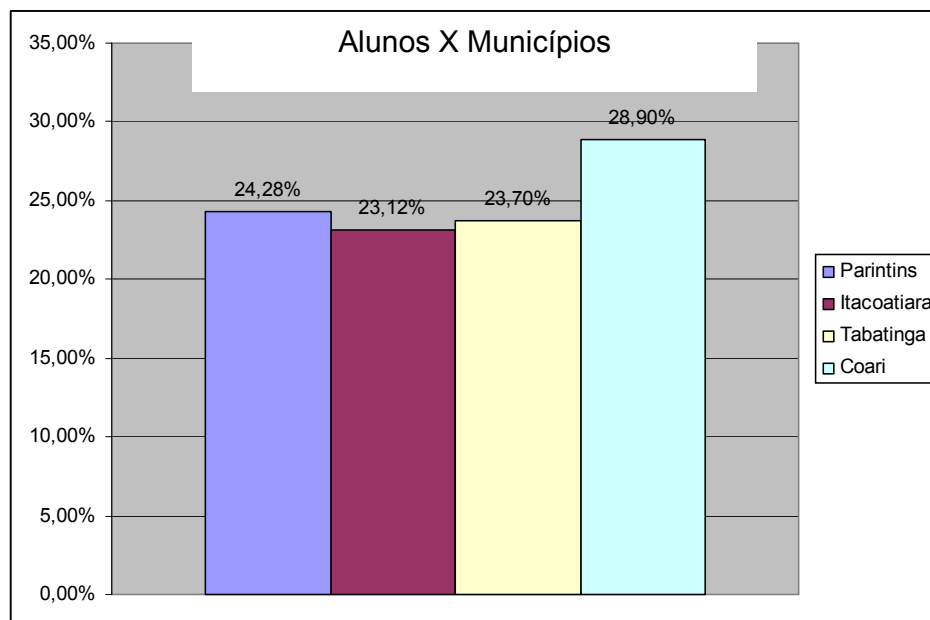


Gráfico 1 – Ocorrência em valores percentuais relacionados a participação dos alunos concluintes por municípios

No gráfico 1 podemos observar que do total de participantes e concluintes do curso de pós-graduação em nível de especialização em tecnologia educacional, o município de Coari (28,90%) apresenta um percentual superior aos municípios de Parintins (24,28%), Tabatinga (23,70%) e Itacoatiara (23,12%), apresentando valores bem aproximados. Talvez essa diferença entre os participantes do município de Coari em relação aos outros municípios seja pelo fato de desistências do curso de diversas ordens.

No gráfico 2 apresentamos os resultados também de forma descritiva do nível de atuação dos docentes participante do curso de tecnologia educacional, tais níveis de atuação são: ensino fundamental, ensino médio e a participação do docente nos dois níveis.

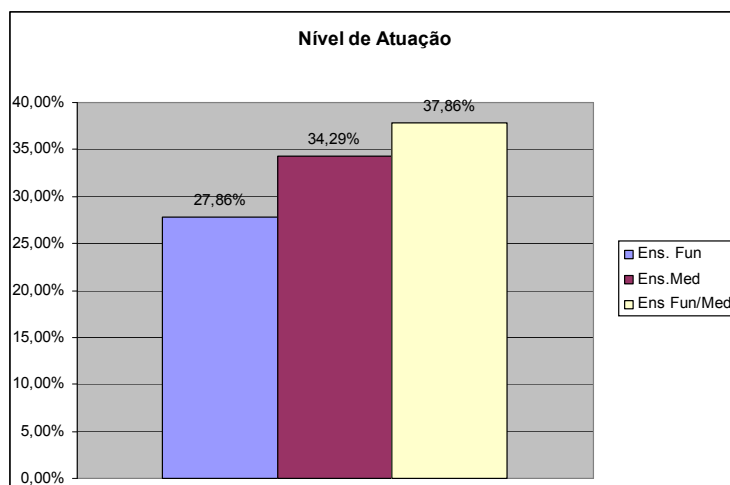
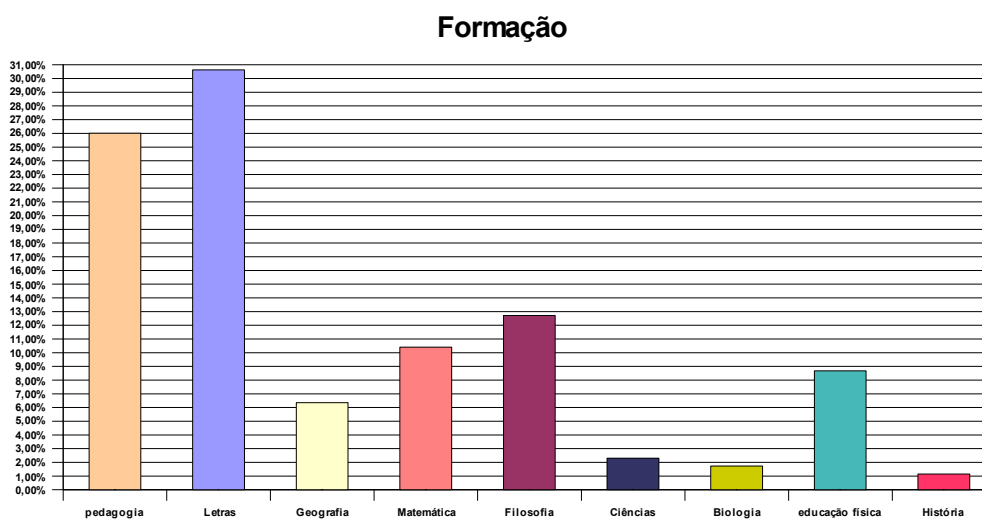


Gráfico 2 – Ocorrência em valores percentuais relativo a atuação dos pós-graduados nos níveis de ensino da educação básica

Podemos verificar no gráfico 2, que a maioria dos pós-graduados (37,86%) atuam simultaneamente no ensino fundamental e no ensino médio, enquanto que no ensino médio (34,29) e no ensino fundamental (27,86). A participação dos docentes nos níveis fundamental e médio deve-se pelo fato de uma demanda muito grande no âmbito discente e o número reduzido de docentes qualificados.

Já no gráfico 3, apresentamos os resultados inerentes à formação universitária dos pós-graduados em tecnologia educacional oriundos dos municípios de Coari, Itacoatiara, Parintins e Tabatinga.

Gráfico 3 – Ocorrência em valores percentuais relativo a formação universitária dos pós-graduados



No que diz respeito ao sexo, no gráfico 3 apresentamos os resultados inerentes à formação universitária dos pós-graduados. A área de letras (30,64%) apresenta o maior valor percentual, seguido das áreas de pedagogia (26,01%), filosofia (12,72%), matemática (10,40%), educação física (8,67%), geografia (6,36%). E com um percentual menor aparece as áreas de ciências (2,31%), biologia (1,73%) e história (1,16%). Parece-nos que as áreas de letras e pedagogia e de letras dominam tal situação em virtude de serem áreas básicas da docência no âmbito da educação básica.

No gráfico 4, apresentamos os resultados concernentes ao sexo dos pós-graduados em tecnologia educacional.

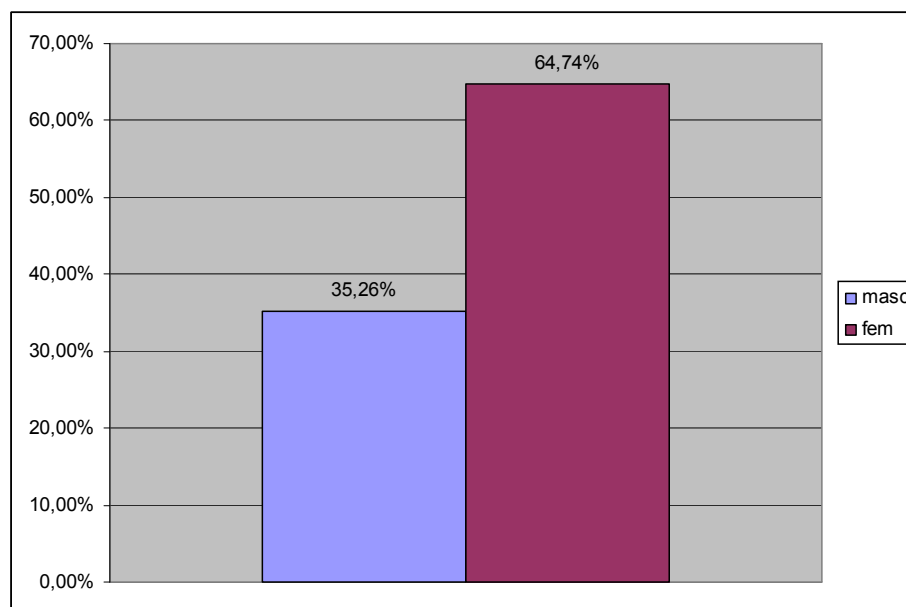


Gráfico 4 – Ocorrência em valores percentuais relativo ao sexo e os pós-graduados em tecnologia educacional

Como podemos observar no gráfico 4 é inconteste a supremacia no que concerne à participação e conclusão de sexo feminino (64,74%) em relação ao sexo masculino (35,26%), no curso de pós-graduação em tecnologia educacional. Esta supremacia do sexo feminino deve-se pelo fato de que nos municípios interioranos no então momento o magistério fosse a única opção para a continuação dos estudos, porém não podemos deixar de observar a competência do sexo feminino no âmbito do processo de classificação para a participação no curso.

4. Conclusão

No âmbito da caracterização do perfil do pós-graduado em tecnologia educacional certificado pela Universidade Federal do Amazonas temos as seguintes ilações:

Primeiramente relativo aos alunos vinculados a seus respectivos municípios e que concluíram o curso, o município de Coari apresentou o maior número de concluintes do curso de tecnologia educacional.

Em segundo lugar no que diz respeito à atuação dos pós-graduados no que tange ao exercício da docência, o maior percentual foi verificado com os docentes que atuam simultaneamente na área do ensino fundamental e ensino médio.

No terceiro momento relativamente à área de formação, verificou-se que a área de letras apresentou o maior percentual de formados e em seguida a área de pedagogia. Já que ambas as áreas são importantes na formação da educação básica.

Em quarto lugar trata-se da questão do sexo e os concluintes do curso de tecnologia educacional, torna-se evidente a supremacia do sexo feminino em relação ao sexo masculino.

Finalmente, entendemos que o presente estudo possibilita um conhecimento dos docentes e a área de atuação, possibilitando um estudo futuro no sentido de verificar o impacto do curso na melhoria do desempenho docente.

5. Referências

BARTOLOMÉ PINA, Antonio. «El diseño y la producción de medios para la enseñanza». En Cabero, J y otros (Coord). Tecnología Educativa. Síntesis Educación 1999:72.

COLARES, Jackson; y otros - 2000 - Proceso de diseño de materiales educativos multimedia. II Jornadas Multimedia Educativo. Barcelona/Espanha. ISBN 84-88795-51-3

COLARES, J y **RIVAS**, A;– 2003 . **Information and Communication Technologies for Sustainable Development in Amazon, Brazil**, in Global Peace through the Global University System chair in Global e-learning University of Tampere, Research Centre for Vocational Educational. UNESCO.

SALINAS, J. (1998) «La Comunicación Audiovisual en los Nuevos Canales» en Cabero, J. y otros (coord), Medios Audiovisuales y Nuevas Tecnologías para la Formación en el S. XXI. Libreto Editor.