

PORTAL DE ANATOMIA HUMANA APLICADA À ENFERMAGEM: AVALIAÇÃO DO DOCENTE

Maio/2005

166-TC-F3

Silvia Sidnéia da Silva

Universidade de Ribeirão Preto – UNAERP

sssilva@unaerp.br

Edilson Carlos Caritá

Universidade de Ribeirão Preto – UNAERP

ecarita@unaerp.br

Edson Donizetti Verri

Universidade de Ribeirão Preto – UNAERP

edverri@gmail.com.br

Categoria: Pesquisa e Avaliação

Setor Educacional: Educação Universitária

Natureza do Trabalho: Relatório de Pesquisa

RESUMO: *Este artigo apresenta a estruturação, implementação e avaliação de um portal de educação à distância destinado aos estudantes do curso de Enfermagem da Universidade de Ribeirão Preto (UNAERP). O material é utilizado como recurso de apoio na disciplina de Anatomia e Fisiologia I, disciplina ministrada no primeiro semestre da grade curricular do referido curso. O portal é uma publicação on-line de um Atlas Anatômico, constituído de material didático sobre Anatomia Humana desenvolvido a partir de criações esquematizadas manualmente e ilustradas, computacionalmente. O objetivo principal deste trabalho é apresentar o resultado da validação deste portal, realizada por docentes da disciplina de Anatomia Humana da Universidade de Ribeirão Preto dos cursos de Medicina, Nutrição, Fisioterapia e Educação Física; com relação ao conteúdo didático e figuras, bem como a contribuição do material para a formação do profissional de enfermagem. O processo de validação ocorreu a partir de questões de múltipla escolha utilizando a abordagem qualitativa.*

Palavras-chave: *Educação à Distância, Enfermagem, Anatomia Humana, Validação.*

INTRODUÇÃO

A educação à distância vem sendo utilizada com múltiplas finalidades na área de saúde incluindo a preparação de pessoal de enfermagem em universidades, criação de materiais didático-pedagógicos referentes a diversos temas ligados à graduação e pós-graduação abrangendo a assistência, pesquisa, educação e gestão em enfermagem.

Nesse sentido, a informática em enfermagem brasileira deve explorar este potencial para promover a educação em saúde (MARQUES e MARIN, 2002), pois o método complementa a educação presencial, bem como mantém cidadãos atualizados sem perder sintonia com as mudanças contínuas e rápidas de nossa sociedade.

O modelo educacional adotado nas universidades, diante do contexto social vigente tem se mostrado ineficaz para atender um público que tem tempo limitado para estudo presencial, porém com disponibilidade para buscar a informação através de tecnologias computacionais. Assim, a Internet é hoje o recurso tecnológico mais utilizado para o ensino à distância num âmbito globalizado, apresentando-se como um recurso adicional para professores, alunos e profissionais de saúde (COX; WHITE; BRINSON e RAMEY, 2000), tornando a educação mais interativa e viável, com as informações disponíveis a todo o momento para os interessados, com vários recursos multimídias (imagens, sons e vídeos).

Este avanço tecnológico tem afetado todos os setores da atividade humana e tem se presenciado o uso intenso das imagens também pela medicina (MOREIRA, 2001), que em achados históricos identificou as primeiras ilustrações das partes externas do corpo humano ainda na Antigüidade e, com o passar dos anos, registros do organismo internamente, através de desenhos (PETRUCELLI, 1997).

O perfil do discente de enfermagem do curso de graduação da Unaerp é de 60% deles exercendo atividade remunerada; situação que tem dificultado o acesso do discente aos laboratórios fora do período de aula, e justifica a criação de um meio alternativo, diferente do presencial, para revisão e aprimoramento do conteúdo programático ministrado nas disciplinas.

Após avaliação do portal por alunos matriculados na disciplina Anatomia e Fisiologia I (SILVA et al, 2004) e pela inexistência de sistemas nacionais oficiais de avaliação (MARQUES e MARIN, 2002) evidenciou-se a necessidade da validação do portal no tocante ao conteúdo didático e figuras, bem como a contribuição do material para a formação do profissional de enfermagem.

METODOLOGIA

O portal foi estruturado dentro do sistema de gerenciamento de cursos *BlackBoard Learning System*, versão 5.7.61 ML. Este sistema oferece ferramentas de gestão curso e autoria, possui gerador de avaliações e ferramentas síncronas e assíncronas de colaboração.

O portal está instalado num servidor *Web IIS (Internet Information Services 6.0)*, utilizando o sistema operacional *Windows 2000 Server* e os dados são controlados pelo sistema gerenciador de banco de dados *SQL Server 2000*.

A estrutura do portal é composta por um menu principal (Figura 1), que permite ao usuário interagir com todo o conteúdo existente. O usuário tem total liberdade de navegação, podendo escolher qualquer material que desejar, não obedecendo nenhuma ordem ou pré-requisito.

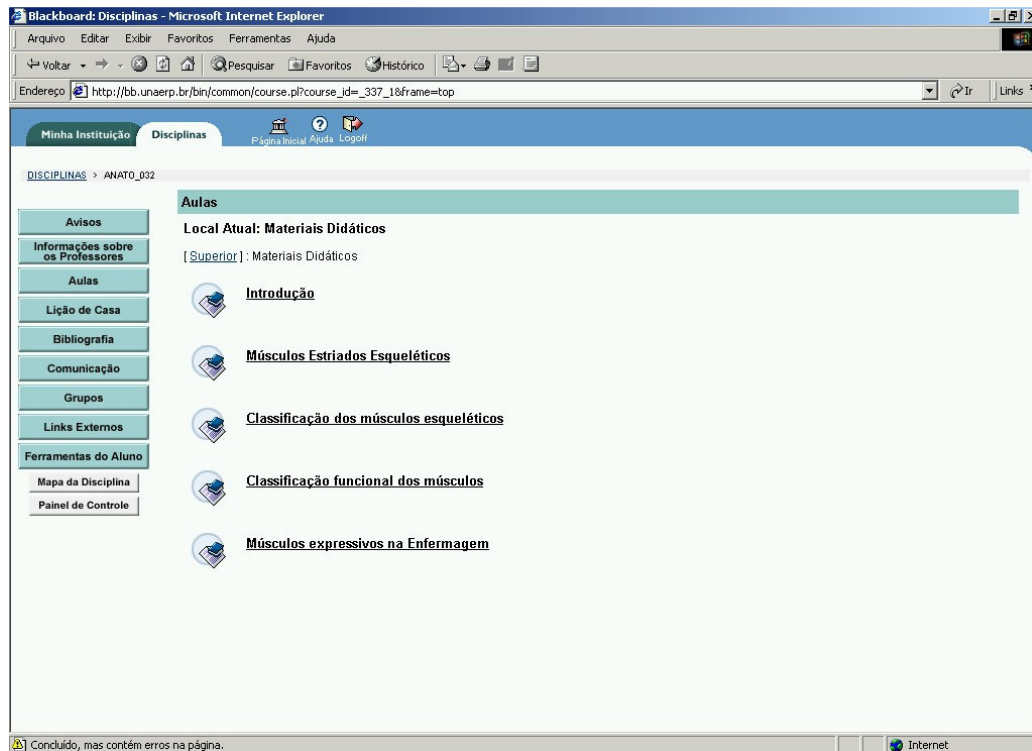


Figura 1 – Menu principal do portal

As lições foram estruturadas em textos e imagens (Figura 2) e (Figura 3).

O conteúdo e as figuras foram elaborados a partir de consultas bibliográficas, criando-se figuras desenhadas manualmente, digitalizadas e posteriormente coloridas no ambiente computacional, utilizando o *software* Adobe Photoshop 6.0. São interligadas através de *hiperlinks*, possibilitando navegar entre os seus conteúdos. O conteúdo foi estruturado com enfoque para a aplicação na Enfermagem.

O portal permite apenas acesso de usuários cadastrados, tendo como mecanismo de validação o controle de *login* e senha.

Além do menu principal, o usuário tem acesso ao fórum de discussões, ao *chat* e a lista de e-mail, sendo possível enviar e-mail para todos os alunos ou escolher apenas um remetente.

O primeiro módulo do portal refere-se ao sistema músculo-esquelético abordando aspectos conceituais, classificação funcional, quanto ao formato, ao arranjo das fibras musculares, à origem, inserção, ação e número de ventre muscular; bem como músculos expressivos para a enfermagem.

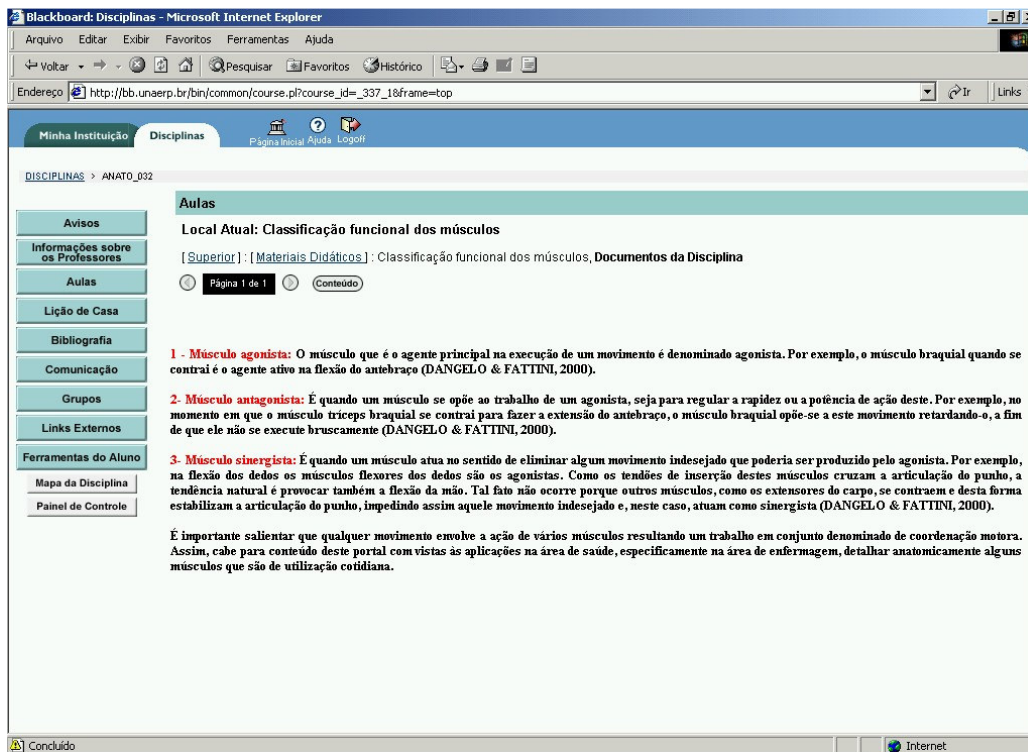


Figura 2 – Material Didático do portal

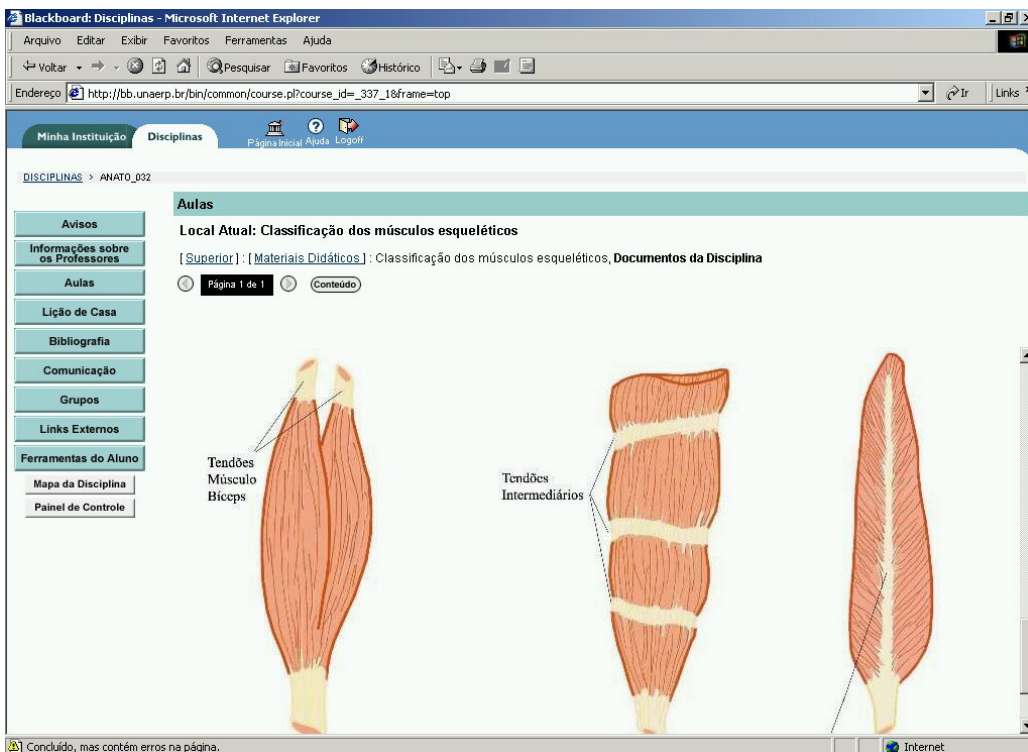


Figura 3 – Figuras Anatómicas do portal

A avaliação ocorreu através de questionário *on-line*, com questões de múltipla escolha que abordavam a qualidade do conteúdo didático, a qualidade das figuras anatômicas construídas, facilidade de navegabilidade do portal e o enfoque do portal para a formação do profissional de enfermagem (Figura 4). Com vistas a uma maior interatividade do instrumento de avaliação com o docente foi considerada uma questão aberta para proposição de sugestões e ou comentários.

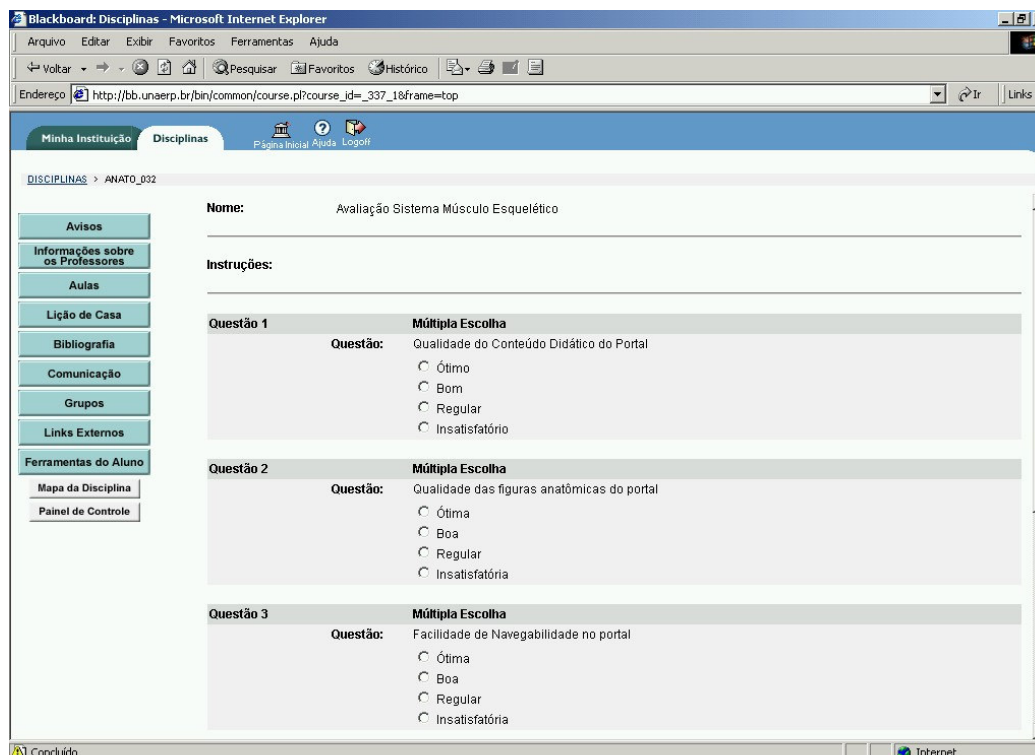


Figura 4 – Questionário da Avaliação

A avaliação foi realizada por um grupo de 04 docentes responsáveis pela disciplina de Anatomia Humana dos cursos de graduação em Medicina, Nutrição, Fisioterapia e Educação Física da Unaerp.

RESULTADOS

Para a avaliação qualitativa, solicitou-se aos docentes que fizessem uso do portal e avaliassem os itens qualidade do conteúdo didático, qualidade das figuras anatômicas construídas, facilidade de navegabilidade do portal e o enfoque do portal para a formação do profissional de enfermagem.

Os índices utilizados para avaliação foram: Ótimo, Bom, Regular e Insatisfatório.

Os resultados obtidos pela avaliação dos docentes são apresentados nos gráficos (1, 2, 3 e 4), demonstrando que as informações são confiáveis e válidas.

Gráfico 1 – Resultado da avaliação da qualidade do conteúdo didático do portal.

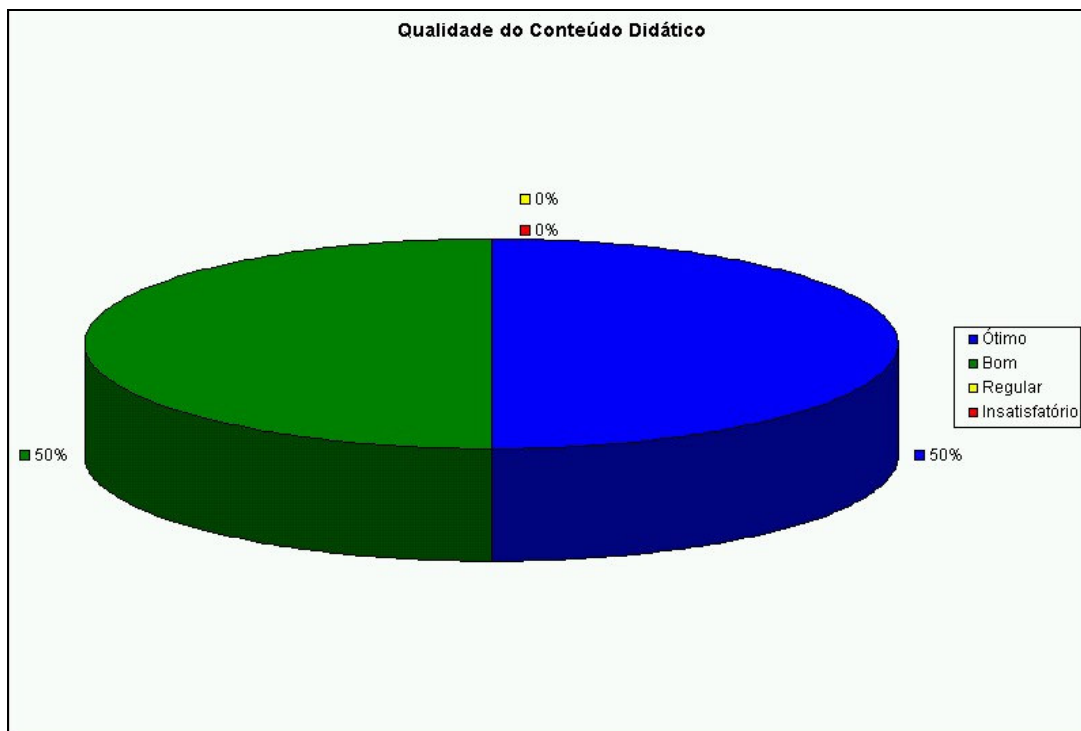


Gráfico 2 – Resultado da avaliação da qualidade das figuras anatômicas do portal.

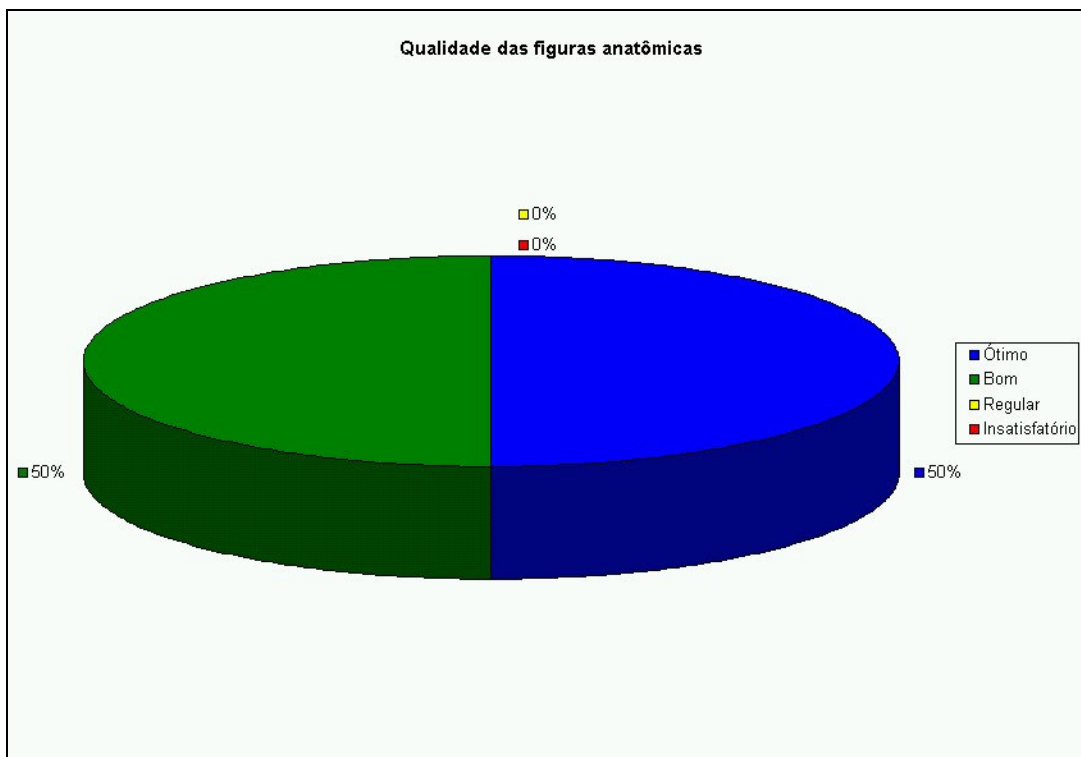


Gráfico 3 – Resultado da avaliação da facilidade de navegabilidade do portal.



Gráfico 4 – Resultado da avaliação do enfoque do portal para a formação do profissional de enfermagem.



DISCUSSÃO E CONCLUSÕES

Com o resultado da avaliação qualitativa dos docentes pode-se destacar que o sistema foi considerado bom. Foram citadas ainda a objetividade, clareza e a preocupação dos autores em focar aspectos específicos para a formação do profissional de enfermagem no conteúdo didático apresentado, ressaltando a importância de ampliar o texto para discussões de casos clínicos.

Nas sugestões e ou comentários foi enfatizada a importância do portal ter questões de vivências, onde a disciplina básica (anatomia) poderia apresentar relações clínicas aliadas ao conteúdo básico e específico.

O portal de anatomia aplicada à enfermagem é uma forma inovadora de educar à distância, apresenta-se como material de apoio validado para a formação de discentes do curso de graduação em enfermagem quanto aos aspectos da anatomia humana, atendendo às exigências da sociedade contemporânea.

REFERÊNCIAS BIBLIOGRÁFICAS

COX, C. G.; WHITE, D.; BRINSON, H.; RAMEY, D. Distance Learning: health education for ninth-grade students. Journal Telemed Telecare, nº 6, suplemento 2. pp. 08-10, 2000.

MARQUES, I. R.; MARIN, H. F. Enfermagem na WEB: processo de criação e validação de um WEB site sobre doença arterial coronária. Revista Latino-Americana de Enfermagem, nº 10, vol. 3. pp. 298-307, Maio-Junho 2002.

MOREIRA, M.; MURTA, J. R.; L. O.; BAFFA, O. Bissuceptômetro CA na aquisição e restauração de imagens funcionais. 2001. Disponível em <<http://www.fisicamedica.com.br/>>, acessado em 25/08/2004.

PETRUCELLI, L. J. História da Medicina. São Paulo : Editora Manole, 1997.

SILVA, S. S.; CARITÁ, E. C.; VERRI, E. D.; SILVA, V. T. S.; OLIVEIRA, P.; CHIERENTIN, G.; et al. Avaliação Qualitativa do Portal de Anatomia Humana Aplicada à Enfermagem. Anais do IX Congresso Brasileiro de Informática em Saúde. Realizado de 07 a 10 de outubro de 2004. Ribeirão Preto – SP.